

napla

SEASON RECIPE

AUTUMN / WINTER

2019





閃耀莓果般 艷澤光感的 秋天來了！

藍莓與覆盆子。以帶有青藍色調、令人聯想到清新水潤果實的莓果藍為首，這一季將以賦予光澤感的染髮色調成為矚目焦點。同時，兼具黯色灰的帥氣與黑白色的柔和感，能完美詮釋如外國人般髮色的柔霧灰色，以本身帶有的清透感，與其他顏色搭配，就能享受光澤與霧感之間的絕妙平衡。隨著天氣日益變得涼爽：就從髮色開始準備進入秋天吧。

色系多元豐富的
實萃染髮劑



實萃染髮劑〈花妍系列〉
第一劑 / 各 NET 80g 全 84 色 醫藥部外品

01 AUTUMN HIGH-TONE



oil

Use It!

基本色調使用柔霧米黃 (FBe)、令人能感受到溫度的高明度髮色，是個適合給在夏季澤髮後想直接轉換髮色的一款染髮提案。造型上先用電棒做出波浪捲度，再從頭髮的內側均勻抹上 N. 全效甜橙果油。可針對髮尾處局部使用膠狀造型品，增添具有光澤的髮束感展現新鮮的形象！



03 KAHKI WITH MINT

Use It!



oil serum

卡其色系的髮色，魅力在於不需要先漂再上色也能輕鬆表現出透明感。從髮根至髮尾做出自然的漸層，就能提升柔和的印象。造型時活用自然捲，在瀏海及臉周髮束使用 N. 全效甜橙果油增添濕潤感、髮尾使用 N. 束感造型乳帶出蓬鬆輕盈。透過營造出對比，時尚感也隨之上升。



02 DUSTY BERRY

Use It!



oil

想要水感潤澤的光澤感，又不希望頭髮看起來厚重，要對應這種需求，就需要莓果色系來派上用場！簡潔的鮑柏髮型透過染髮更能襯托出其平滑面狀的美感。造型時使用離子夾順過頭髮，均勻塗抹 N. 全效甜橙果油。可取少量膠狀的造型品黏瀏海以及髮角處，增添濕潤的髮束感。

秋季必備的染髮配方。

期望能讓各位嘗試會覺得難以上手的髮色或明度，所以我們特別蒐集了這些必備的染髮配方。請務必參考看看。

[BEFORE]
10Lv 橘棕色

02

[RECIPE]

BPl6 : Ch6 : FBe6 : FBe8
= 1 : 1 : 1 : 1 (OX4.5%)



先將整頭漂髮後 (OX6% 2 倍)，再用帶有可可色調的莓果粉紅上色。柔和的莓果色系可以帶來光澤、透明感、輕盈感，一切隨心所欲！

[BEFORE]

新生髮 1.5cm
14Lv 漂後髮 (黃棕色)

01

[RECIPE]

MT6 : PS10 : BBL8
= 3 : 1 : 10% (OX4.5%)



[FBe10 : MT10 : PS10 : BBL8
= 3 : 1 : 1 : 10% : 透明色
= 2 : 1 (OX4.5%)

[挑漂]
漂粉：6% = 1 : 2



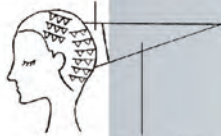
取 5mm 的髮束做挑染。在柔霧米黃色中添加黑白灰色 (MT)、白金銀色 (PS)、以及少許的莓果藍色。不須過度矯正黃色，並透過添加透明色賦予恰到好處的霧感質地是一大重點。

[BEFORE]
新生髮 3cm
10Lv 紅棕色

04

[RECIPE]

FBe10 : KAs8
= 1 : 1 (OX4.5%)



FBe10 : KAs10
= 1 : 1 (OX6%)

[挑漂]
漂粉：6% = 1 : 2



隨機挑取 5mm 與 7mm 寬的髮束作挑染，再疊上明度約 8~10Lv 的橄欖色調。在光線照射下能表現出清透感的挑染效果，打造出更為輕盈且柔和的印象。

[BEFORE]
新生髮 4cm
5Lv 深棕色

03

[RECIPE]

KAs6 : 加強藍
= 1 : 10% (OX4.5%)



KAs12 : KAs8 : 加強綠
= 1 : 1 : 10% (OX6%)



在整體的卡其綠灰 (KAs) 中，在容易帶紅的髮尾添加薄荷色調，於髮根則添加藍色。抑制帶紅髮色的同時，調整不讓髮色過於偏綠的漸層染配方，能帶給人自然的印象。



即使是一直以來對冷色系有所抗拒的人也能輕鬆提案的，就是這款可以襯托各種膚色的低明度橄欖色系了。抑制帶紅髮色的同時，顏色不容易過於暗沉，能夠享受到充分流行感的深髮色。使用電棒做出捲度後，用 N. 全效甜橙果油塗抹整頭，創造出具備隨性躍動感的造型。臉周的頭髮可以再用造型品保持髮根後定型。



oil

Use It!

04 LOW-TONE OLIVE

今年秋冬所穿搭的
流行趨勢關鍵元素。

令人矚目的三大重點為，白色、米黃色、格紋。
運用當季的設計與穿搭風格
讓今年的流行造型更新到最新狀態！

WINTER WHITE



沒有白色就無法出門！

寬鬆有休閒感卻富含洗鍊質感的白色穿搭造型可能成為本季的注目焦點。帶有溫度的素材與輕盈的材質，有時候又用帶有光澤感的資料等，不同素材的組合打造出修長的身型，就是更新本季流行感的關鍵。

斗篷 ¥59,000/マイディ (Chaos 表參道)、內搭坦克背心 / 造型師私人物品、針織褲 ¥24,000/TICCA、頸鍊 ¥48,000、耳環 ¥23,000/皆為 SYMPATHY OF SOUL STYLE (FLAPPERS)、鞋子

皆為造型師私人物品

具備當季感的妝容。

自春夏延伸而來
受到矚目的多色彩妝容。
帶有黃色及紅色
時尚的棕色系
與本季的髮色
是絕佳搭配。

帶有濃郁深度的紅唇
無疑是秋冬必備！

Point!

人氣穩定的紅色口紅，選用更增添了深度、偏棕的紅色就能帶出秋天氛圍。直接用口紅描繪唇形，再用指腹推勻。



用光澤肌與
紅色系彩妝
立即變身當季顏



CHECK, Please!

享受吧，大人的格紋。

CUTE BEIGE

可愛地搭配，
米黃的色彩漸層。

受到優雅的秋冬摩登風的潮流影響，從外套到鞋款，能穿搭出成熟風格的格紋單品大舉登場。學院風的女孩 look 當然也很可愛，不過在本季將以洋裝或套裝等，以女人味做為最優先的選項。

單一色調及多層次穿搭造型持續流行。從頭到腳都是採用焦糖色或摩卡色等米黃色調統整顏色，就能一口氣提升今年的流行感。因為是任誰都能駕馭的顏色，所以看起來游刃有餘。今年就試著意識到這樣的穿搭風格吧。

耳環
¥36,000/SYMPATHY OF SOUL STYLE (FLAPPERS)、鞋子
¥21,000/FABIO RUSCONI (WASH LUMINE 橫濱店)、其餘
皆為造型師私人物品



皆為造型師私人物品

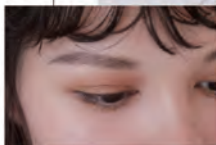


眼妝的主角是
能絕美映襯膚色的
煙燻感色系

想入手當季顏，就用帶有黯色感的顏色柔和描繪整圈眼影。

Point!

用手指沾取米黃棕的眼影，塗抹在上下眼瞼。眼尾的眼褶處疊上黃色。睫毛膏與眼線也全都用棕色系來統一。



NASEED花妍系列 人氣新色



FOGGY ASH

柔霧灰色
具有潤澤感的灰色。
兼具黑白灰色系的柔和感, 和靚色霧灰的帥氣。
專為女性而生的柔霧灰色就此誕生。



BERRY BLUE

莓果藍色

帶有藍紫色調就是它的特長。
沖銷帶黃色素, 賦予秀髮光澤與色感, 襯托並彰顯出個性。
更符合想稍微表現出成熟洗練感的你。



實萃染髮劑 <花妍系列>

1劑 80g 醫藥外用品

HOW TO



01_ 先均勻抹上足夠的 N. 全效甜橙果油, 將頂部的頭髮分為三股髮束開始編髮。02_ 將最上面的那股髮束加上底層側邊的頭髮, 做三股沉編。03_ 就這樣左右交互隨性地邊加底層的頭髮, 一直編到後頸部。04_ 編三股辮直到髮尾, 編完後用橡皮筋綁好。臉周的細小毛髮輕柔地抹上膠狀造型品。

HOW TO



01_ 將頭髮輕柔地集中在頸後部後用橡皮筋綁起來。
02_ 將臉周及髮角處拉出少許毛髮, 再用 26mm 的電棒上捲做出捲度。最後用髮蠟造型品修飾整理後, 完成散發出隨帥魅力的低馬尾造型。

ZAKKURI BRAID



襯衫 / 造型師個人物品

能輕輕呈現色彩對比的編髮, 正是因為做了高亮度設計染才容易推薦的造型提案。
編髮時不用拉太緊, 大幅度隨性地編髮讓整體造型更加自然。

YURU LOW-PONY



襯衫、耳環 / 造型師個人物品

簡單綁起來就很有型的低馬尾造型, 無論哪種髮質或髮長, 在各個場合都十分活躍。
為避免看起來不夠精緻, 用後頸四周垂落的髮絲營造氣質, 展現非凡的品味。

當季的編髮 就是要隨性不造作,
搭配水感潤澤才是時下的氣氛。

將頭髮隨性地收起,
想活用秋季的髮妝,
水感光澤的質感提升慵懶餘裕的氛圍。
就不能錯過以下兩款編髮造型!

令人引頸期盼的 2019 秋冬新商品。

NEW RELEASE ITEMS



使用乳油木果油洗髮的奢侈體驗。

洗髮後的隔日早晨，以及接下來的一整天，都能持續維持髮絲柔順滑過指縫的絲質觸感。
為營造每次碰觸都能令人心醉神迷的秀髮質感，「N. 系列」
用乳油木果油打造的洗護保養產品就此誕生。

1 N. 乳油木洗髮精 <柔順型>

300ml 1100 元
750ml 2200 元
750ml (補充包) 2000 元

N. 乳油木護髮乳 <柔順型>

240g 1100 元
650g 2400 元
650g (補充包) 2000 元

2 N. 乳油木洗髮精 <保濕型>

300ml 1100 元
750ml 2200 元
750ml (補充包) 2000 元

N. 乳油木護髮乳 <保濕型>

240g 1100 元
650g 2400 元
650g (補充包) 2000 元



讓曾經放棄的受損髮質，重回令人驚艷的秀髮。 由 N. 系列所打造的 #柔軟蓬鬆髮。

若能單憑剪髮就完成髮型的話，自然是再好不過。
但是，總是會有令人無法整理的蓬亂及惱人的蟻曲髮質。
想要喜歡上自己的頭髮、盡情讓客人享受剪髮造型，
客人與設計師的期望，由我們來實現。

3 N. 美妝塑型液 強力型 化妝品 500ml

N. 美妝塑型液 無鹼型 化妝品 500ml

N. 美妝塑型液 2 劑 (溴酸鈉型) 化妝品 500ml

N. 塑型液 2 劑 (過氧化氫型) 醫藥部外品 500ml

N. 美妝塑型霜 強力型 化妝品 500g

N. 美妝塑型霜 無鹼型 化妝品 500g

N. 塑型霜 2 劑 (過氧化氫型) 醫藥部外品 500g

@napla_taiwan

娜普菴股份有限公司
www.napla.com.tw

TEL:02-2505-8080
FAX:02-2502-3232

STAFF

photograph Yuya Simahara
hair&make-up Yuji Kubo・MIHO(SIX),
Motonori Isoda・Ryu Ito(siki)
styling Yoko Kakihara
design Yukiko Sawada(ARENSKI)
text Fukuko Takaku